

SOPHOS

Quick Start Guide

RED 10

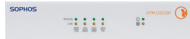


1. Preparation

Note: Before you begin, please make sure that you have a working Internet connection.

Congratulations on your purchase of the Sophos RED security appliance, to protect your data and computers of your branch office. This Quick Start Guide describes in short steps the assembly of the appliance and how to connect to your central office.

Unpack device and prepare for installation



Sophos RED
Appliance



This Quick Start Guide
and Security Notes



Power supply



RJ45 Ethernet cable

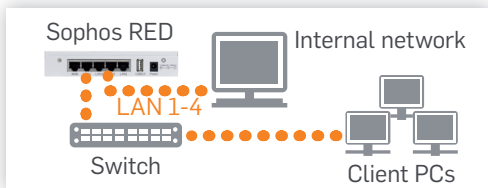
After checking the completeness of the scope of supply, identify the unique RED-ID printed at the bottom of your unit and note it within the area below:

RED-ID _____

Activate your device

Call your company's system administrator, who needs to activate your device on your central UTM Gateway. Tell him the RED-ID noted above. Wait until he has confirmed a successful activation before proceeding with the next step.

Administrator's name and phone number _____



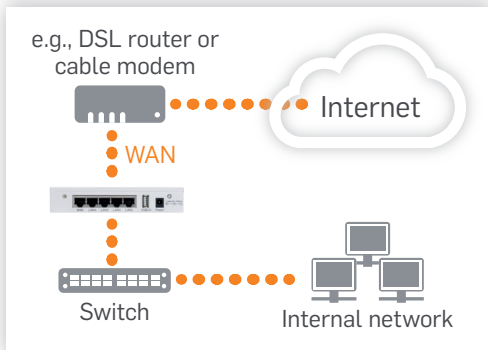
2. Connect the device

Connect a LAN port to your PC or the internal network (LAN)

Use an Ethernet cable to connect your PCs directly or via a patch panel, hub or switch to any of the LAN ports (1-4).

Connect the WAN port to the external network

Use the Ethernet cable (from the scope of supply) to connect the WAN port to your router or cable modem that connects to the Internet.



3. Power it on

Connect the device to the power supply

Connect the appliance to the power supply from the scope of supply. Plug the power supply into the electrical outlet.

The power LED should turn on.

After the system has booted it will connect to the Internet. The status LEDs should then turn on:

System booted 

Router reachable 

Internet connectivity up 

If all four status LEDs are rotary blinking (from left to right and vice versa) the device is installing a new firmware version.

DO NOT POWER IT OFF!
It will reboot automatically.

Device flashing 

4. Establish a Tunnel

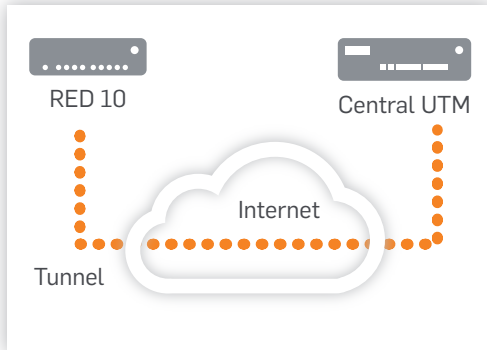
Establish a tunnel to your central UTM Gateway

The appliance will now automatically retrieve its configuration file from the Internet and establish a tunnel to your central office.

The tunnel LED should now turn on:

Tunnel up 

If you don't see all four status LEDs turned on or if the status LED is blinking red please refer to the Operating Instructions to identify possible error states and contact your administrator.

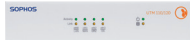


1. Vorbereitung

Bevor Sie beginnen, stellen Sie bitte sicher, dass Sie eine funktionsbereite Internetverbindung haben.

Wir beglückwünschen Sie zum Kauf einer Sophos RED Appliance zum Schutz Ihres Netzwerkes und Ihrer Computer in Ihrer Außenstelle. Dieser Quick Start Guide beschreibt in kurzen Schritten den Aufbau der Appliance sowie die Verbindung zu Ihrer Zentrale.

Auspacken der Appliance und Vorbereitung der Installation



Sophos RED
Appliance



Dieser Quick Start Guide
und Sicherheitshinweise



Netzteil



RJ45 Ethernetkabel

Nachdem Sie die Vollständigkeit des Lieferumfangs überprüft haben, identifizieren Sie bitte die eindeutige RED-ID auf der Unterseite des Geräts und notieren diese hier:

RED-ID _____

Aktivieren der Appliance

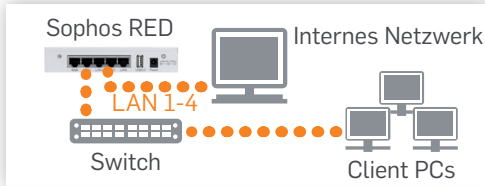
Informieren Sie Ihren Systemadministrator, damit er Ihr Gerät auf dem zentralen UTM Gateway aktiviert. Nennen Sie ihm hierzu die RED-ID, die Sie oben notiert haben. Warten Sie, bis er die erfolgreiche Aktivierung bestätigt hat, bevor Sie mit dem nächsten Schritt fortfahren.

Name und Rufnummer Ihres Administrators _____

2. Verbindung herstellen

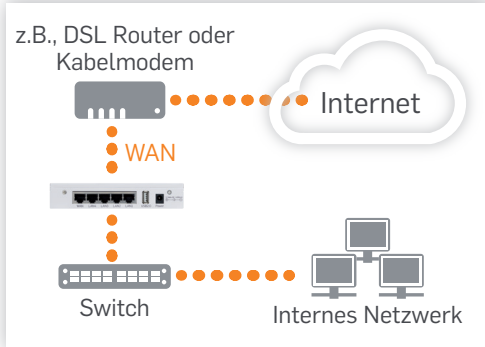
Verbinden Sie die LAN-Ports mit Ihren PCs oder dem internen Netz (LAN)

Verwenden Sie ein Ethernetkabel um Ihre PCs direkt oder über einen Hub, Switch oder Patch-Panel an die LAN-Ports (1-4) anzuschließen.



Verbinden Sie den WAN-Port mit dem externen Netz (Internet)

Verwenden Sie das Ethernetkabel (im Lieferumfang enthalten), um den WAN-Port mit Ihrem Router oder Kabelmodem, das den Zugang zum Internet herstellt, zu verbinden.



Falls alle vier Status-LEDs rotierend blinken (von links nach rechts und umgekehrt), installiert das Gerät eine neue Firmware-Version.

SCHALTEN SIE ES NICHT AUS!
Es wird automatisch neu starten.

Neue Firmware wird installiert ●●●●

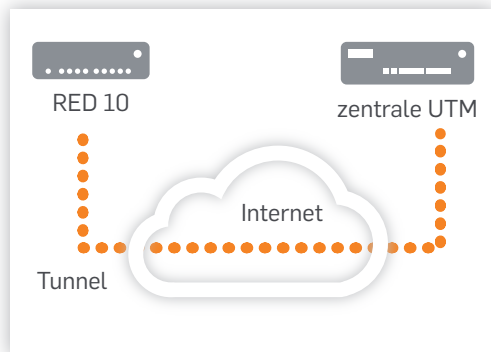
3. Gerät anschalten

Verbinden Sie die Appliance mit der Stromversorgung

Verbinden Sie die Appliance mit dem mitgelieferten Netzteil und stecken Sie dieses in die Netzsteckdose. Die Power-LED sollte nun aufleuchten.

Nachdem das Gerät hochgefahren ist, wird es sich automatisch mit dem Internet verbinden. Die Status-LEDs sollten nacheinander wie folgt aufleuchten:

System gebootet ●●●●
Router erreichbar ●●●●
Mit Internet verbunden ●●●●



4. Aufbau des Tunnels

Aufbau eines Tunnels zum zentralen UTM Gateway

Die Appliance wird nun automatisch ihre Konfiguration aus dem Internet herunterladen und einen Tunnel zu Ihrer Zentrale aufbauen.

Die Tunnel-LED sollte nun aufleuchten:

Tunnel aufgebaut 

Falls nicht alle vier Status-LEDs leuchten oder falls die System-LED rot blinkt, schauen Sie bitte in der Bedienungsanleitung nach, um mögliche Fehler zu identifizieren und kontaktieren Sie Ihren Administrator.

Sales DACH
Deutschland, Österreich,
Schweiz
Tel: +49 (0) 611 5858-0
Tel: +49 (0)721 255 16-0
E-Mail: sales@sophos.de

United Kingdom Sales:
Tel: +44 (0)8447 671131
Email: sales@sophos.com

North American Sales:
Toll Free: 1-866-866-2802
Email: nasales@sophos.com

Australia & New Zealand Sales
Tel: +61 2 9409 9100
Email: sales@sophos.com.au

Boston, USA | Oxford, UK

© Copyright 2014. Sophos Ltd. All rights reserved.
All trademarks are the property of their respective owners.

Sophos Quick Start Guide 1.14v1.dNA

SOPHOS